

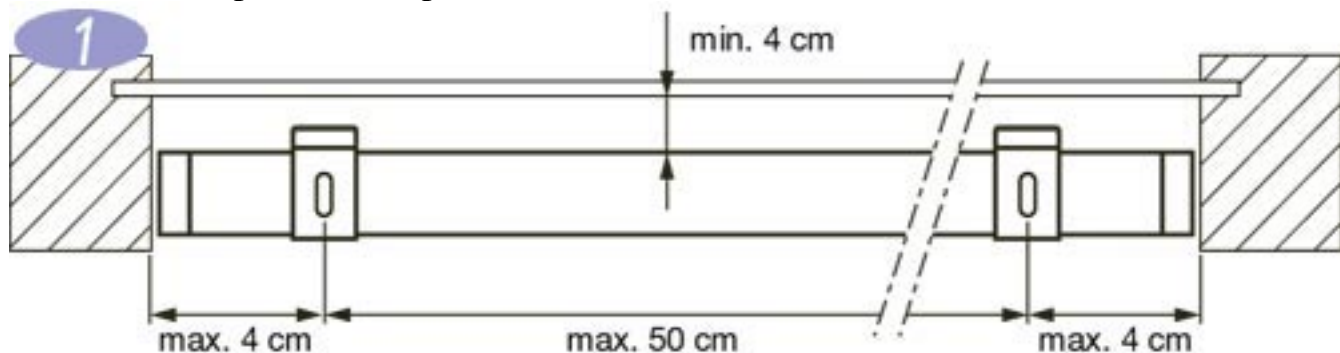
Algemene Informatie

Het is van belang dat u volgende montage- en bedieningsinstructies nauwgezet uitvoert. Wij aanvaarden geen verantwoordelijkheid voor het niet of verkeerd opvolgen van de montage- bedieningsinstructies.

Montage

1. Aftekenen

Teken de bevestigingspositie van de montagesteunen af op het kozijn of op het plafond, zoals aangegeven in de tekening. Bevestig 2 montagesteunen, ieder max. 4cm vanaf het uiteinde van de bovenrail, plus 1 steun per iedere 50 cm breedte.



Verzeker u ervan dat de plaats van bevestiging voldoende deugdelijk is. Kies de positie van de montagesteunen zodanig dat het product tijdens het bedienen niet belemmerd wordt door uitstekende delen, zoals raam- of deurklinken, hendels etc. Het vouwgordijn moet minimaal 4 cm van het glas of de wand geplaatst worden om een onbelemmerde werking te waarborgen.

2. Bevestiging montagesteunen

Gebruik altijd de meegeleverde montagesteunen. Er worden standaard zowel wand/plafondsteunen (1,2), als speciale plafondsteunen (3) meegeleverd. Bevestig met behulp van de bijgeleverde schroeven de montagesteunen op één van de mogelijkheden zoals aangegeven in de afbeeldingen.



1. wand / plafondsteunen



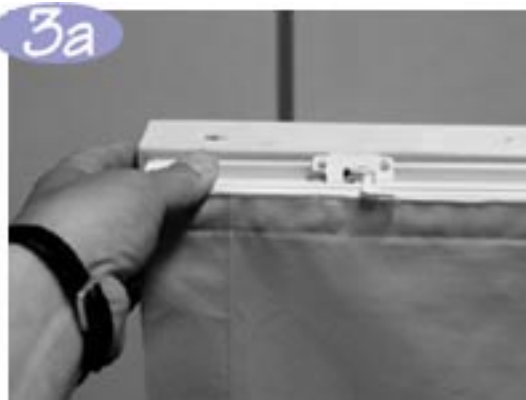
2. wand / plafondsteunen



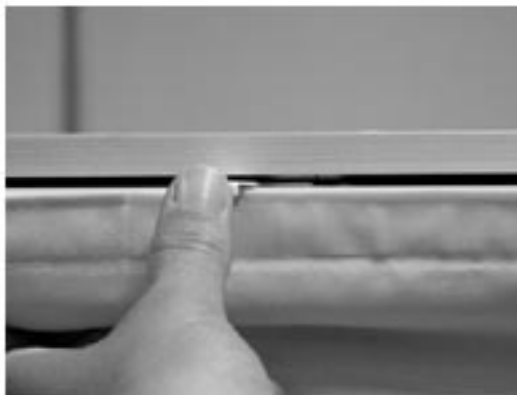
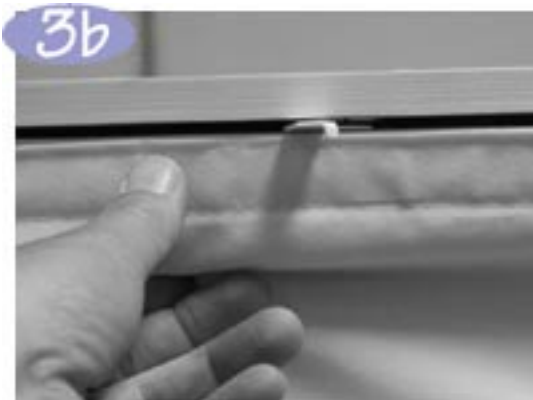
3. speciale steunen

3a. Bevestiging bovenrail

Wand/plafondsteun: breng de rail in een licht gekantelde positie en schuif deze over metalen randje van de steun (1). Druk vervolgens de rail naar achteren en schuif de scharnierde hendel naar achteren om de rail te vergrendelen(2).



3b. Speciale plafondsteun: zet de hendel open plaats de rail tegen de steunen aan (3). Druk vervolgens de hendel naar achteren om de rail te vergrendelen(4).



Bediening

4. Door middel van de bedieningsketting kan het vouwgoedijn op en neer worden bewogen

Opmerking: in het begin dient u bij het optrekken van het vouwgordijn de plooi val handmatig te helpen. Na enkele malen optrekken zal het vouwgordijn gemakkelijker in de plooi vallen.

Montage Opties

Afhankelijk van de toepassing zijn er een aantal opties in de montage mogelijk:

5a. Zijgeleiding "in de dag" met kabelschoentje

De spankabels (reeds in de bovenrail gemonteerd) moeten zicht loodrecht onder de bovenrail bevinden. Bepaal op welke plaats het kabelschoentje vastgezet moet worden, zodanig dat de kabel strak staat. Schroef het kabelschoentje vast, monteer de "in de dag" steun en schuif het kabelschoentje in de steun.



zijgeleiding i.d.d.

5b. Zijgeleiding "op de dag" met kabelschoentje

De spankabels (reeds in de bovenrail gemonteerd) moeten zich loodrecht onder de bovenrail bevinden. Bepaal op welke plaats het kabelschoentje vastgezet moet worden, zodanig dat de kabel strak staat. Schroef het kabelschoentje vast, monteer de "op de dag" steun en schuif het kabelschoentje in de steun.



zijgeleiding o.d.d.

6. Montage op kunststof of aluminium kozijn met behulp van een klemsteun

De klemsteun met de rail steun d.m.v. het meegeleverde inbussleuteltje uitdraaien zodat de klemmen over de bovenzijde van het kunststof raam kunnen worden geschoven. Bepaal of de gekozen positie overeenkomt met montage stap 1. Draai de klem Schroef weer vast (1). Herhaal dit met de overige bovensteunen. Bevestig de bovenrail zoals beschreven in montagestap 3b. De onderste montagesteunen (ronde model) met de inbussleutel in het onderste inbusbout opendraaien, zodat de steun over de onderrand van het raam kan worden geschoven.



1. bevestiging bovensteun

Positioneer de ondersteun aan weerszijde op een afstand van 4 cm minder dan de breedte van de bovenbak en draai de inbusbout vast (2). Voer de spankabel (reeds in de bovenrail gemonteerd in de opening van de ondersteun; breng de spankabel op spanning en klem de spankabel vast d.m.v. de bovenste inbusbout (3). Controleer of het gordijn goed over de spankabel schuift. Daarna kan de spankabel op maat worden afgeknipt.



2. bevestiging ondersteun

7. Montage bij elektrische bediening

Vanuit de bovenrail komt een tweelingsnoer van de 24 Volt geïntegreerde motor, dat verbonden dient te worden met een 24 Volt voedingsbron. Volg de instructies van het meegeleverde aansluitschema.



3. vastzetten spankabel

Demontage

Door de scharnierende hendel (met behulp van een tangetje) naar voren te draaien, kunt u het vouwgordijn eenvoudig demonteren.

Reinigen

De bovenrail kan met een niet-agressief reinigingsmiddel worden afgenomen.

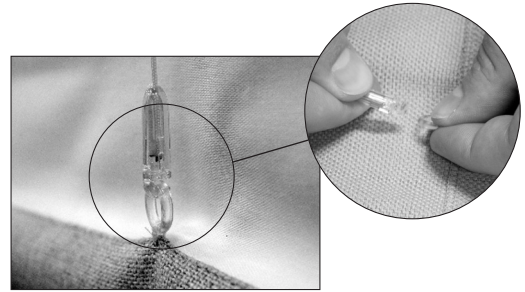
8. Stof reinigen

Om de stof te reinigen dient deze te worden losgehaald van de bovenrail als volgt: Haak de koorden los van de onderste ringetjes en haal deze tot bovenaan uit de ringen of lusjes (1). Neem vervolgens (indien van toepassing) de baleinen en onderlat uit het vouwgordijn (2). Trek aan de bovenzijde de stof los van de klittebandbevestiging op de bovenrail (3).

Volg de instructies op het waslabel aan de bovenzijde van het vouwgordijn op. Na het reinigen het gordijn weer aan de bovenrail bevestigen, de koorden met behulp van het haakje door de ringen of lusjes rijgen en weer vasthaken aan het onderste ringetje met de opening van het haakje naar de binnenzijde (4).

Reinigingsadvies

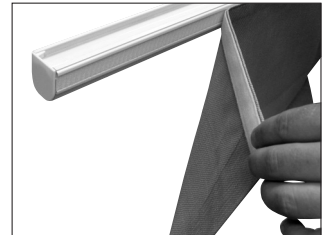
De stof van uw vouwgordijn is van de bovenrail los te nemen. Ter voorkoming van ernstige vervuiling kunt u de raambekleding regelmatig afstoffen met een plumeau of met een stofzuiger op een lage stand. Bij vlekken adviseren wij deze zo snel mogelijk met een zachte spons en lauwwarm water (max. 30°) met eventueel een niet-synthetisch wasmiddel af te nemen. Voor het reinigen van de stof van uw vouwgordijn is aan de bovenzijde een wasinstructie bevestigd.



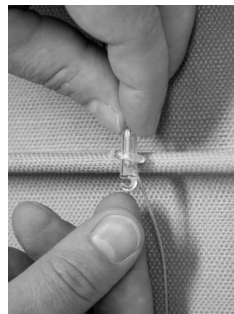
1. loshalen koordhaakje



2. baleinen verwijderen



3. stof verwijderen



4. koorden inrijgen

Krimp

Onder invloed van vocht en temperatuurverschillen kunnen stoffen krimpen. Natuurlijke stoffen, zoals katoen, linnen, viscose en mengsels hiervan, zijn hiervoor het meest gevoelig, maar ook polyester stoffen kunnen krimpen. Onze geldende normen zijn conform de textielstandaard.

- Polyester stoffen: maximaal 1.5%
- Natuurlijke of samengestelde stoffen: maximaal 3%

Ondanks nauwkeurige eindcontrole kan hierdoor bij aflevering, maar ook daarna, een geringe afwijking in de maatvoering ontstaan. Het wasvoorschrift dient nauwkeurig te worden gevolgd. Te warm wassen of strijken kan grote gevolgen hebben voor de afmetingen van uw vouwgordijn.

Confectiestipjes

Op de stof van uw vouwgordijn kunnen kleine, paarse stipjes voorkomen. Deze zijn aangebracht om de stof op juiste wijze te kunnen confectioneren. De stipjes verdwijnen vanzelf binnen 14 dagen.

Doekbeeld

De stoffen uit de vouwgordijncollectie hebben vaak een natuurlijke samenstelling en uitstraling. In bepaalde stoffen kunnen verdikkingen en onregelmatigheden voorkomen die bij het doekbeeld van de betreffende stof horen.

Aansprakelijkheid

De fabrikant aanvaardt geen enkele aansprakelijkheid indien de montage- en bedieningsinstructie niet of verkeerd wordt opgevolgd. Wij kunnen geen verantwoordelijkheid aanvaarden voor de resultaten van reinigingsbehandelingen. Veranderingen of productverbeteringen voorbehouden.